

DIAGNOZA POTENCJAŁU ŚRODOWISKA EKONOMII SPOŁECZNEJ W SUBREGIONIE ŁOMŻYŃSKIM

Opracowane dane zostały zebrane z dokumentów regionalnych, rejestrów, danych zastanych i własnych za rok 2023.

Pierwszym z działań animatora i specjalistów ŁOWES będzie weryfikacja i aktualizacja informacji diagnostycznych oraz analiza zapotrzebowania na świadczenia usług społecznych na rok 2024.

Służyć temu będą kontakty z podmiotami ekonomii społecznej w subregionie oraz utworzony Koszyk Usług Społecznych.

Ekonomia społeczna to działalność na rzecz społeczności lokalnej, polegająca na aktywności na trzech zasadniczych płaszczyznach. Pierwsza z nich to **sfera usług społecznych**. Druga odnosi się do wymiaru solidarnościowego i jest realizowana przez te podmioty ekonomii społecznej, w szczególności **przedsiębiorstwa społeczne**, które w ramach swojej działalności przyjmują funkcje tworzenia miejsc pracy dla osób zagrożonych wykluczeniem społecznym. Trzeci obszar aktywności to **społeczna i zawodowa reintegracja**.

PRZEDSIĘBIORSTWA SPOŁECZNE – podmioty, w których działalność gospodarcza jest narzędziem do realizacji celu społecznego. W Polsce tym celem społecznym jest zwykle reintegracja osób defaworyzowanych, czyli umożliwienie skutecznego powrotu na rynek pracy osobom, które z różnych powodów nie pracują. Przedsiębiorstwo społeczne jest szczególnym statusem, który można otrzymać po spełnieniu określonych cech. Status ten mogą otrzymać podmioty działające w ramach różnych form prawnych, np. spółdzielnie socjalne, spółki z o.o. non profit, czy też fundacje.

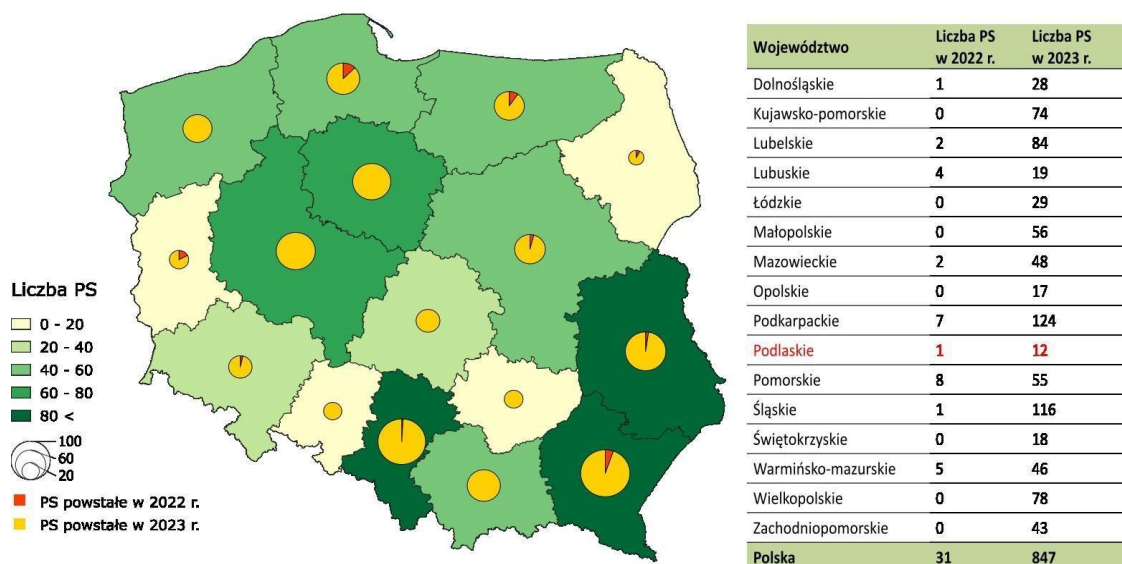
Są to podmioty działające zgodnie z zapisami ustawy z dnia 5 sierpnia 2022 r o ekonomii społecznej oraz podmioty realizujące inne wsparcie na rzecz osób bezrobotnych, zgodnie z Wytycznymi w zakresie realizacji przedsięwzięć w obszarze włączenia społecznego i zwalczania ubóstwa z wykorzystaniem środków Europejskiego Funduszu Społecznego i Europejskiego Funduszu Rozwoju Regionalnego na lata 2014-2020.

Według Rejestru Jednostek Pomocy Społecznej, zgodnie z zapisami ustawy z dnia 5 sierpnia 2022 r. o ekonomii społecznej¹, w 2023 roku działało:

w Polsce 847 przedsiębiorstw społecznych
w województwie podlaskim 12 przedsiębiorstw
w subregionie łomżyńskim – 1 przedsiębiorstwo - Fundacja Dwa Serca.

¹ Status PS nadany z ramienia Wojewody, zgodnie z art. 19 ust. 1 ustawy o es

Rysunek 1. Przedsiębiorstwa społeczne w 2023 r., zgodnie z zapisami ustawy o ekonomii społecznej



Źródło: ROPS w Białymstoku, opracowanie na podstawie danych MRPiPS

Tabela 1. Przedsiębiorstwa społeczne, działające na terenie subregionu łomżyńskiego w 2023 r.

Lp.	Przedsiębiorstwo społeczne – status PS zgodnie z ustawą o es	Forma prawna	Razem 1
1.	Fundacja Dwa Serca	fundacja	
Lp.	Przedsiębiorstwa społeczne – zgodnie z wytycznymi EFS ²	Forma prawna	Razem 22
	Przedsiębiorstwa społeczne – fundacje		
1	Fundacja DR OTIS	fundacja	
2	Fundacja Działań Lokalnych LOGOS	fundacja	
3	Fundacja BEZPIECZNY MOTOCROSS	fundacja	
4	Fundacja POMOC NA DRODZE	fundacja	
5.	Fundacja CYFROWY HORYZONT	fundacja	
6	Fundacja EKO ŁOMŻA	fundacja	
7	Fundacja KOMPANIA KRESOWA	fundacja	

² W ramach EFS CT 9 wsparcie było kierowane do osób bezrobotnych, wobec których zastosowanie wyłącznie instrumentów i usług rynku pracy jest niewystarczające i istniała konieczność zastosowania w pierwszej kolejności usług aktywnej integracji o charakterze społecznym, w tym do osób, dla których ustalono III profil pomocy zgodnie z ustawą z dnia 20 kwietnia 2004 r. o promocji zatrudnienia i instytucjach rynku pracy. Wytyczne w zakresie realizacji przedsięwzięć w obszarze włączenia społecznego i zwalczania ubóstwa z wykorzystaniem środków Europejskiego Funduszu Społecznego i Europejskiego Funduszu Rozwoju Regionalnego na lata 2014-2020

8	Fundacja CENTRUM PRZEDSIĘBIORCZOŚCI I BIZNESU	fundacja	
9	Fundacja WYNAJMER	fundacja	
10	Fundacja INSTALATOR24	fundacja	
11	Fundacja Zdrowa Żywność	fundacja	
12	Fundacja INICJATYW LOKALNYCH „MEDIA POLSKA”	fundacja	
13	Fundacja Mam Plan	fundacja	
14	Fundacja Deseo	fundacja	
15	Fundacja Deseo Home	fundacja	
16	Fundacja PAKIET WSPARCIA	fundacja	
17	Fundacja ŚWIADOMI ŻYCIA	fundacja	
18	Fundacja AKTYWNI	fundacja	
19	Fundacja A PROJEKT GRAJEWO	fundacja	
20	Fundacja BEZ OGRANICZEŃ	fundacja	
21	Fundacja ZACZYNAM OD NOWA	fundacja	
22	Fundacja ISWIM	fundacja	
Lp.	Przedsiębiorstwa społeczne -stowarzyszenie	Forma prawna	Razem
			1
1	Stowarzyszenie Edukacyjno-Ekologiczne ED & ECO	stowarzyszenie	
Lp.	Przedsiębiorstwa społeczne -spółdzielnie socjalne	Forma prawna	Razem
			7
1	Spółdzielnia Socjalna Alexis w Łomży	spółdzielnia socjalna	
2	Spółdzielnia Socjalna Poezja Smaku	spółdzielnia socjalna	
3	Spółdzielnia Socjalna Kofisport	spółdzielnia socjalna	
4	Spółdzielnia Socjalna FENIX W ŁOMŻY	spółdzielnia socjalna	
5	Spółdzielnia Socjalna GRYFIN W ŁOMŻY	spółdzielnia socjalna	
6	Spółdzielnia Socjalna UŚMIECH ZDROWIA	spółdzielnia socjalna	
7.	Spółdzielnia Socjalna PRZYSTANEK	spółdzielnia socjalna	
Lp.	Przedsiębiorstwa społeczne- spółki	Forma prawna	Razem
			1
1	Naturall SP Z O.O.	spółka non profit (sp. z o.o.)	1
Lp	Zakłady Pracy Chronionej³		Razem
			4
1.	Spółdzielnia Inwalidów „Spins”	Spółdzielnia	
2.	Polska Grupa Farmaceutyczna Sp. z o.o.	Spółka z o.o	

³ Zakład Pracy Chronionej- są to Spółdzielnie Inwalidów (SI) i Spółdzielnie Niewidomych (SN).

Zakład Pracy Chronionej (ZPCh) jest przedsiębiorstwem przystosowanym do zatrudniania osób z wyższymi stopniami niepełnosprawności. Do głównych celów jego funkcjonowania należy nie tylko wypracowanie zysku, jak w każdej firmie, ale także aktywizacja zawodowa osób, które nie poradziłyby sobie na otwartym rynku pracy w oparciu o ustawę z dnia 27 sierpnia 1997 r. o rehabilitacji zawodowej i społecznej oraz zatrudnianiu osób niepełnosprawnych. Decyzję w sprawie nadania statusu zakładu pracy chronionej wydaje Wojewoda.

3.	Przedsiębiorstwo Produkcyjno-Handlowo-Usługowe „Okruszek” E. Gadomska Sp. J.	Spółka jawna	
4.	„Hetman” K. Korzep, W. Korzep Zakład Pracy Chronionej S. J.	Spółka jawna	

Źródło: ROPS w Białymstoku, Baza Przedsiębiorstw Społecznych, RJPS
<https://www.gov.pl/web/uw-podlaski/niepelnosprawnos>

Z powyższych informacji wynika, że na terenie subregionu łomżyńskiego ekonomia społeczna rozwija się nierównomiernie.

Najwięcej podmiotów w tym przedsiębiorstwach społecznych zlokalizowanych jest na terenie miasta Łomża - 20 spośród 34. Kolejno w powiecie grajewskim - 7, najmniej natomiast w powiatach kolneńskim-2, zambrowskim-1.

Tabela 2: Podsumowanie dotyczące przedsiębiorstw społecznych w subregionie łomżyńskim

Powiat	Spółdzielnie socjalne	Spółki nonprofit	Stowarzyszenia	Fundacje	ZPCH	Razem
grajewski	0	0	0	6	1	7
m. Łomża	6	1	1	10	2	20
łomżyński	1	0	0	2	0	3
kolneński	0	0	0	1	1	1
wysokomazowiecki	0	0	0	2	0	2
zambrowski	0	0	0	1	0	1
Razem	7	1	1	22	4	34

Dane: opracowanie własne

JEDNOSTKI REINTEGRACJI SPOŁECZNO-ZAWODOWEJ- to podmioty prowadzące działania w celu odbudowanie i podtrzymanie zdolności do samodzielnego świadczenia pracy na rynku pracy. Są to:

1. **Centra Integracji Społecznej (CIS)** reintegracja zawodowa w CIS to umożliwienie uczestnikom nabycia nowych umiejętności zawodowych umożliwiających przekwalifikowanie lub podwyższenie kwalifikacji.
2. **Kluby Integracji Społecznej (KIS)**, których celem jest udzielenie pomocy osobom indywidualnym oraz ich rodzinom w odbudowywaniu i podtrzymywaniu umiejętności uczestnictwa w życiu społeczności lokalnej, w powrocie do pełnienia ról społecznych oraz w podniesieniu kwalifikacji zawodowych, jako wartości na rynku pracy.
3. **Warsztaty Terapii Zajęciowej (WTZ)** to placówki powołane do rehabilitacji społeczno-zawodowej osób z niepełnosprawnościami.
4. **Zakłady Aktywności Zawodowej (ZAZ)**, których głównym celem jest rehabilitacja zawodowa i społeczna osób z niepełnosprawnościami.. Zakłady Aktywności Zawodowej mogą prowadzić różne rodzaje działalności gospodarczej.

Zgodnie z art. 2 pkt 4 ustawy o es reintegracja społeczna oznacza „działania, w tym również o charakterze samopomocowym, mające na celu odbudowanie i podtrzymanie [...] umiejętności uczestniczenia w życiu społeczności lokalnej i pełnienia ról społecznych w miejscu pracy, zamieszkania lub pobytu”.

Tabela 3. Jednostki reintegracji społeczno-zawodowej w 2023 r. w subregionie łomżyńskim

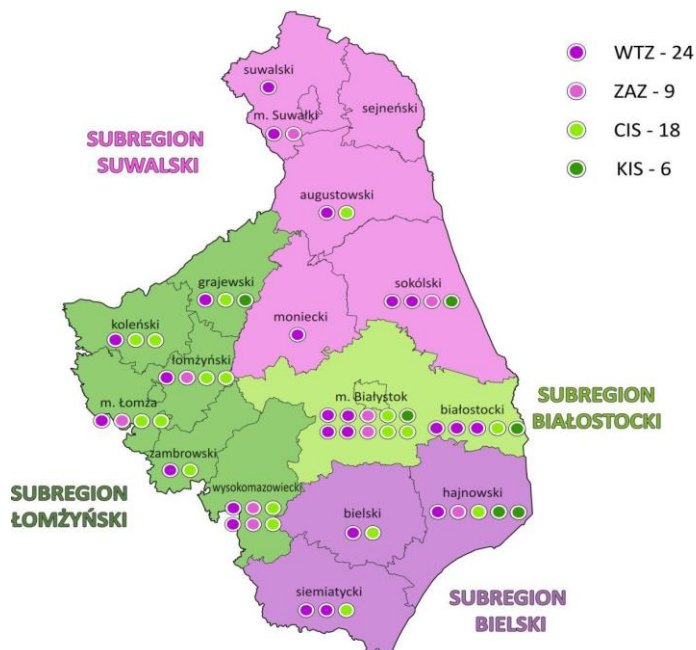
Lp.	Nazwa	Adres	Telefon	E-mail	powiat
CENTRA INTEGRACJI SPOŁECZNEJ - 9					
1.	CIS FAMA w Kolnie	ul. M. Dąbrowskiej 4 pok. 104 18-500 Kolno	572 206 700	cis.fama.kolno@wp.pl	kolneński
2.	CIS w Kolnie	ul. Marii Konopnickiej 4 18-500 Kolno	729 888 796	ciskolno@fir.org.pl	
3.	CIS w Grajewie	ul. Os. Południe 36/1 19-200 Grajewo	794 670 100, 86 261 12 50	cis@um.grajewo.pl	grajewski
4.	CIS w Łomży	1. ul. Dworna 13 18-400 Łomża 2. ul. Farna 1 18-400 Łomża 3. ul. Zielona 21 18-400 Łomża	602 720 633	cislomza@onet.pl	łomżyński
5.	CIS w Łomży przy Fundacji L	ul. Kard. St. Wyszyńskiego 30 18-400 Łomża	507 645 900	fundacja.lektor@gmail.com	
6.	CIS „Druga Szansa” w Piątnicy Poduchownej	ul. Stawiskowa 6 18-421 Piątnica	513 088 286	cis-lomza@o2.pl	
7.	CIS w Szczepankowie	Szczepankowo 60 18-411 Śniadowo	729 888 794	cisszczepankowo@fir.org.pl	
8.	CIS w Wysokiem Mazowieckiem	ul. 1 Maja 8 18-200 Wysokie Mazowieckie	729 888 793	ciswysokiemazowieckie@fir.org.pl	wysokomazowiecki
9.	CIS w Zambrowie	ul. Obwodowa 2 18-300 Zambrów	729 888 791	ciszambrow@fir.org.pl	zambrowski
KLUBY INTEGRACJI SPOŁECZNEJ - 1					
1.	Klub Integracji Społecznej „Aktywni razem”	ul. Karwowska 48 19-213 Radziłów	796 832 367, 797 053 845	jankowska12@op.pl	grajewski
WARSZTATY TERAPII ZAJĘCIOWEJ- 6					
1.	Fundacja Vita Familiae, Warsztaty Terapii Zajęciowej w Kolnie	ul. Wojska Polskiego 48 18-500 Kolno	(86) 278 14 89	wtzkolno@o2.pl	kolneński
2.	Warsztat Terapii Zajęciowej w Nowym Cydzynie	Nowy Cydzyn 79 18-421 Piątnica	696 089 963	wtz.nowycydzyn@o2.pl	łomżyński

3.	Warsztaty Terapii Zajęciowej przy Zakładach Spożywczych "BONA" Sp. z o.o.	ul. Bernatowicza 3 18-400 Łomża	(86) 216 02 64	wtz.lomza@wp.pl	
4.	Warsztat Terapii Zajęciowej w Grajewie	os. Południe 61 19-200 Grajewo	(86) 273 88 17	marta_gutowska@poczta.fm	grajewski
5.	Stowarzyszenie na Rzecz Osób Niepełnosprawnych „Natura”, Warsztaty Terapii Zajęciowej w Kozarzach	Wojtkowice Stare 9 18-230 Ciechanowiec	(86) 277 90 04	wtzkozarze@wp.pl	wysokomazowiecki
6.	Warsztat Terapii Zajęciowej Zgromadzenia Sióstr Służek NMP Niepokalanej	ul. Cmentarna 11 18-305 Szumowo	(86) 224 41 90	wtz@wtzszumowo.pvi.pl	zambrowski
ZAKŁADY AKTYWNOŚCI ZAWODOWEJ - 2					
1.	Zakład Aktywności Zawodowej ARGENTA w Łomży	Al. Legionów 145A 18-400 Łomża	887 093 000	poczta@aktywniwprowa cy.pl	łomżyński
2.	Zakład Aktywności Zawodowej DIALOG	Boguszyce 50 18-400 Łomża ul. Polowa 49 18-400 Łomża	884 775 778	biuro.zaz@fundacjadia alog.pl	

Źródło: opracowanie na podstawie danych PUW

Podmioty reintegracji znajdują się w każdym z powiatów subregionu. Najwięcej - 5 spośród 18 w mieście Łomża, po 3 w powiatach grajewski, łożyński i kolneński, po 2 w zambrowskim i wysokomazowieckim.

Rysunek 2 . Jednostki reintegracji społeczno-zawodowej w woj. Podlaskim,
w tym w subregionie łomżyńskim w 2023 roku



Źródło: ROPS w Białymstoku, opracowanie na podstawie danych PUW i PFRON

W 2023 roku podmioty z subregionu łomżyńskiego działały w 7 sieciach/klastrach:

1. Podlaska Sieć Współpracy Warsztatów Terapii Zajęciowej i Zakładów Aktywności Zawodowej,
2. Podlaska Sieć Współpracy Podmiotów Ekonomii Społecznej Pracujących z Osobami Bezdomnymi,
3. Podlaska Sieć Współpracy Centrów Integracji Społecznej i Klubów Integracji Społecznej,
4. Podlaska Sieć Współpracy Regionalnego Ośrodka Polityki Społecznej i Ośrodków Wsparcia Ekonomii Społecznej w woj. Podlaskim,
5. Łomżyński Klaster Ekonomii Społecznej,
6. Klaster Podmiotów Ekonomii Społecznej i Przedsiębiorstw Społecznych,
7. Ponadregionalna Sieć Branżowa Podmiotów Ekonomii Społecznej.

Data opracowania: 16 lipca 2024

